



# Flere slår rødder i Varde Kommune

V. PLANCHEF TOVE WOLFF

Varde  
Kommune



# En god hverdag i alle livets faser

Når borgere flytter, er det afgørende, at de kan forestille sig en velfungerende hverdag i de nye omgivelser. Det handler både om daginstitutionen, fritidstilbuddene, indkøbsmulighederne, skolen og afstanden til job og familie. Alt efter hvor man er i livet, søges der forskellige elementer i vores hverdag.

I Varde Kommune kan vi tilbyde vores borgere den gode hverdag i alle livets faser.



# NÅR VI FLYTTER - åbninger

- Borgerne flytter, når deres livsvilkår ændres..

VI HAR IDENTIFICERET FIRE MÅLGRUPPER  
MED DE HYPPIGSTE ÅBNINGER:



## UNGE UNDER UDDANNELSE

- Når vi skal studere eller i lære
- Flytter hjemmefra for første gang
- Bliver i nærområdet
- Flytter udover kommunegrænsen



## UNGE VOKSNE I ETABLERINGSFASEN

- Når vi søger vores første arbejde og begynder at slå rødder
- Flytter efter relationer og arbejde
- Flytter efter et sted, hvor man kan begynde at slå rødder (jobbet er sikret)
- Er blevet i nærområdet
- Er flyttet udover kommunegrænsen



## FAMILER UNDER REORGANISERING

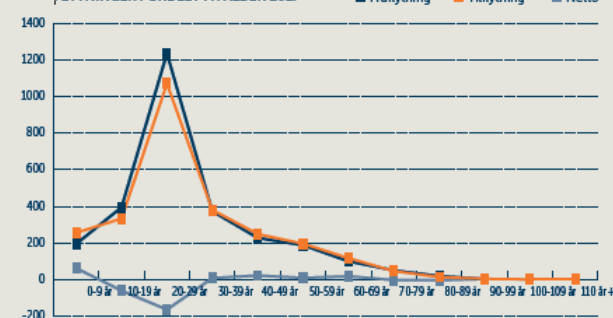
- Når vi skal etablere eller reetablere os
- Familier, der skal til at slå rødder og har behov for mere plads
- Familier, der flytter for at reetablere sig f.eks flytte efter et arbejde



## SENIORER

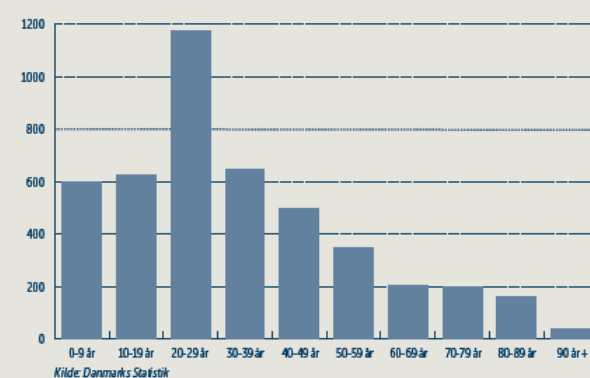
- Når vi er på vej væk fra arbejdsmarkedet
- Borgere, der oplever at skulle reetablere sig
- Ønsker en bolig til en ny livsfase

FLYTNINGER FORDELT PÅ ALDER 2017



Kilde: Danmarks Statistik. Tilflytning er inkl. indvandring. Fraflytning er inkl. udvandring. Begge er eks. Interneflytninger i kommunen

FLYTNINGER INTERNT I VARDE KOMMUNE FORDELT PÅ ALDER 2017



Kilde: Danmarks Statistik

# Vores mål – flere slår rødder

For at indfri målsætningen har Byrådet udpeget tre indsatsområder:



## BOLIG

Varde Kommune kan tilbyde et varieret udbud af boliger i alle livsfaser



## SYNLIGHED

Varde Kommune er kendt indenfor og udenfor kommunegrænsen som en attraktiv bosætningskommune



## SOCIALE RELATIONER

Varde Kommune skal i samspil med foreningslivet og udviklingsrådene skabe rammerne for at alle føler sig hjemme i kommunen

# Bolig til borgere i alle livsfaser



Vi vil forsætte med at sikre udbud af attraktive parcelhusgrunde i hele kommunen. Vi skal turde at tænke ud af boksen med hensyn til udstykninger og måden, hvorpå vi skaber fællesskaber og binder de nye bosætningsområder sammen med eksisterende lokalområder.



Med afsæt i borgernes forskellige og foranderlige livscyklus vil vi sammen med de private aktører sikre, at vi har rotation i boligmarkedet, så der altid er en bolig til vores borgere. Dette kan f.eks. være fællesskabsbaserede boligformer som øko-samfund og seniorfællesskaber eller lejeboliger og byggegrunde i vores opland.



Sammen med de private aktører skal vi synliggøre udbuddet af attraktive boliger med afsæt i livsstil og interesser.



Med henblik på at skabe levende og attraktive bymiljøer samarbejder vi med boligforeningerne om gunstige udlejningskriterier for pendlere, der har arbejde i kommunen.



# Synlighed gennem markedsføring af lokalsamfund



Vi vil bryde med tanken om at markedsføre kommunen udelukkende i sin helhed. Det er byernes særkende, som tiltrækker nye borgere og fastholder vores nuværende borgere. Vi vil derfor gennem place-branding promovere vores byer og landsbyer som unikke steder. Sammen med de lokale vil vi udarbejde profileringsmateriale der beskriver byernes særkende for derigennem af tiltrækker nye borgere og fastholder vores nuværende borgere.



Vi sikrer, at vores kommunikation når ud til de fire målgrupper, derfor differentierer vi indholdet og brugen af kommunikationskanalerne for at fremme kendskabet til vores område.



Vi skal gøre gæster såvel som borger opmærksomme på, at Varde Kommune er et aktivt og attraktivt sted at bo og leve. Når vi afholder store events såsom sportsmesterskaber, Middelalderfestivalen eller Wadden Tide skal vi anvende eventet som et redskab i vores bosætningsindsats.



Vi skal være skarpe på at synliggøre jobmuligheder i vores kommune, men også i Storbyregion Esbjerg. Spændende karrieremuligheder tiltrækker og fastholder – derfor skal vi anvende jobmulighederne som et bosætningsredskab. Vi skal sammen med virksomhederne vise, at der er karrieremuligheder i vores kommune og i områderne, der ligger indenfor en times pendling.



# SOCIALE RELATIONER FÅR BORGER- NE TIL AT FØLE SIG HJEMME



De frivillige velkomstambassadører i de enkelte byer, sikre at nye borgere får en god velkomst til byen og kommunen. Velkomstambassadørerne skal byde velkommen til Varde Kommune og fortælle om, hvad byen/landsbyen samt kommunen kan tilbyde såsom børnepasnings-muligheder, skole, foreningsliv og kulturliv. Velkomstambassadørerne skal også have fokus på at de nyankomne i løbet af de første år opbygger en tilknytning til vores egn. Derfor skal vi have et godt samarbejde med udviklingsråd, borgerforeninger mv, så opbygningen og uddannelse af ambasadørkorps understøttes i de byer der ønsker det.



Vi støtter muligheden for at indgå i frivillige netværk, der styrker stedsrelationen til Varde Kommune – om man er nytilflytter ,danske eller tilflytter fra udlandet. For at fastholde de unges tilknytning til Varde kommune understøtter vi Varde netværk i de store danske studiebyer.



Vi vil fortsat sikre partnerjob ordningen, der tilbyder partneren at komme til samtale ved en række private og offentlige virksomheder. Herved vil vi understøtte, at hele familien føler sig hjemme i vores kommune. Muligheden for Partnerjob-ordningen skal gøres mere synlig.



Foreningslivet i Varde Kommune understøtter borgernes muligheder for at skabe sociale relationer, der er med til at fastholde borgere i vores kommune. Derfor understøtter vi vores foreninger, så det er let at være frivillig og bruger af foreningslivet i Varde Kommune.



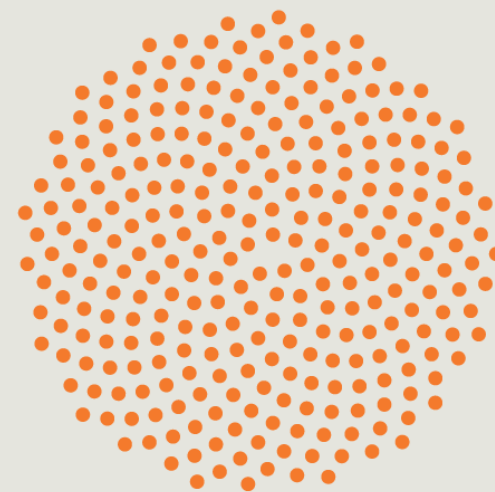
Vi understøtter seniorenernes aktive livsstil ved at støtte og samarbejde med foreningslivet i lokalsamfundet, så senioren har et mødested og har mulighed for at være aktive som bruger og/eller frivillig.



# Fokusområde 2019-2020

Tiltrækning af unge  
voksne til vores byer.

Handlingsplan for bosætningsstrategi  
2019-2023





# Særlige indsatser i 2019 og 2020

Der er i årene 2019 og 2020 særligt fokus på

- tiltrækning af "unge voksne" til vores byer og der iværksættes tiltag med ophæng i de tre strategiske indsatsområder.



## BOLIG

Varde Kommune kan tilbyde et varieret udbud af boliger i alle livsfaser



## SYNLIGHED

Varde Kommune er kendt indenfor og udenfor kommunegrænsen som en attraktiv bosætningskommune



## SOCIALE RELATIONER

Varde Kommune skal i samspil med foreningslivet og udviklingsrådene skabe rammerne for at alle føler sig hjemme i kommunen



# Nye bosætningsmuligheder

## **MÅLGRUPPE:**

Unge voksne + sekundært familier under reorganisering

## **HANDLING:**

Med afsæt i målgrupperne er der i første omgang fokus på områdebyerne. Det vurderes, at denne størrelse byer (1000+) har de bosætningskvaliteter der efterspørges af de unge familier, herunder børnepasningsmuligheder, skoler, foreningsliv, fritidsaktiviteter og indkøbsmuligheder.

Vi vil sammen med borgere og evt. potentielle investorer udvikle og planlægge byens profil og finde attraktive beliggenheder, så byerne også i fremtiden har et differentieret boligudbud, der matcher målgruppen.

Som en del af processen udarbejdes der for den enkelte by og dennes "bosætningsopland" et markedsføringsmateriale efter det nye koncept for "placebranding".

Opstart: Efterår 2019. Pilotprojekt der integrerer udarbejdelse af områdeplan, placebranding og styrkelse af lokale ambassadører.

## **ØNSKEDE EFFEKT:**

Nye bosætningsmuligheder og fokus på den enkelte by styrker kommunens tiltrækningspotentiale.



## Sociale netværk

### MÅLGRUPPE:

Unge voksne + sekundært de unge under uddannelse

### HANDLING:

Vi vil udvikle og styrke de sociale netværk, som Varde Kommune understøtter. Vi vil udover studenternetværket Varde i Århus oprette et studenternetværk i Odense. Disse netværk skal bidrage til at opretholde tilknytningen til hjemegnen og til af formidle studiejob og praktikpladser. Netværket for tilflyttere i Varde Kommune "Ny i Vest" skal fortsætte og udvides til også at indeholde relevante tilbud til eks. tilflyttere fra Østeuropa.

### ØNSKEDE EFFEKT:

Den styrkede koordinering af tilflytternetværket i kommunen, studenternetværket i Aarhus og etableringen af et studenternetværk i Odense skal sikre, at netværkene bliver attraktive og derved understøtter relationerne til Varde kommune. Netværket for nye tilflyttere skal sikre, at alle tilflyttere får relationer, der hvor de lever og bor, og på tværs af kommunen. Stærke sociale relationer integrerer og skaber lokal tilknytning.

### OPSTART:

Ved ansættelse af bosætningskoordinator ultimo 2019.



## Tilflytterservice 2.0

### MÅLGRUPPE:

Unge voksne + sekundært alle tilflyttere

### HANDLING:

Vores eksisterende tilflytterservice revitaliseres med henblik på at styrke og sikre velkomsten og fastholdelsen af nye borgere i kommunen. På baggrund af de erfaringer der allerede findes med lokale velkomstambassadører, udvikler og understøtter vi sammen med de lokale ildsjæle et videns- og inspirationsnetværk, hvor ambassadørene kan dele og hente ny viden, og hvor byer, der endnu ikke har organiseret den lokale tilflytterindsats kan få hjælp til at komme i gang.

Vi vil opdatere og optimere konceptet for vores velkomstmøder og velkomstmateriale så konceptet er af relevans for tilflytterne og dermed styrker fastholdelsen. Derved vil vi sikre, at nye borgere både får en god velkomst til kommunen og føler sig hjemme hurtigst muligt efter tilflytning.

### ØNSKEDE EFFEKT:

Tilflytterservice 2.0 sikrer og styrker fastholdelsen af nye borgere i Varde Kommune.

### OPSTART:

Ved ansættelse af bosætningskoordinator ultimo 2019.



## Placebranding - koncept udvikling

### MÅLGRUPPE:

Unge voksne + sekundært alle tilflyttere

### HANDLING:

I fællesskab med udviklingsrådene udvikler vi et nyt kreativt design for profilering af de enkelte byer, hvor der er et fælles træk på tværs af kommunen med afsæt i visionen Vi i Naturen. Dette udformes som en skabelon, som kan tilpasses de enkelte byers unikke identitet og udtryk. Konceptet skal sikre at byernes identitet, by- og kulturliv, naturliv og særlige kvaliteter fremhæves, så profileringsmaterialet styrker beboernes stolthed og forbedrer byernes markedsføring.

### ØNSKEDE EFFEKT:

Ved at fremhæve byernes identitet, by- og kulturliv, naturliv og særlige kvaliteter bliver det nemmere for tilflyttere at tilvælge det enkelte område, ligesom det styrker borgernes selvforståelse. Brugen af placebranding forbedrer derfor byernes profilering og markedsføring med det mål, at tiltrække og fastholde borgere til vores byer, landsbyer og opland.

### OPSTART:

I 2019 afprøves konceptet i form af et pilotprojekt. Fra 2020 udrulles konceptet sideløbende med udarbejdelse af udviklingsplaner/områdeplaner, så der opnås lokalt ejerskab og størst mulig synergi.



## Markedsføring via placebranding

### MÅLGRUPPE:

Unge voksne + sekundært alle tilflyttere

### HANDLING:

Udover at understøtte de enkelte byer i deres markedsføringsindsats, vil Varde Byråd markedsføre kommunen med afsæt i byernes DNA koblet til kommunens vision Vi i Naturen. Det vil skal skabe en "fortællingsramme" om kommunen, som en attraktiv bosætningsmulighed.

I 2019-2020 er fokus på målgruppen unge voksne og indsatsen tilrettelægges så den rammer målgruppen både på indhold, geografi og kommunikationsplatforme.

### ØNSKET EFFEKT:

Brugen af placebranding, som en del af markedsføringen af Varde Kommune, styrker kommunens image som en attraktiv bosætningskommune.

### OPSTART:

Indsatsen tilrettelægges med henblik på igangsætning i foråret 2020.